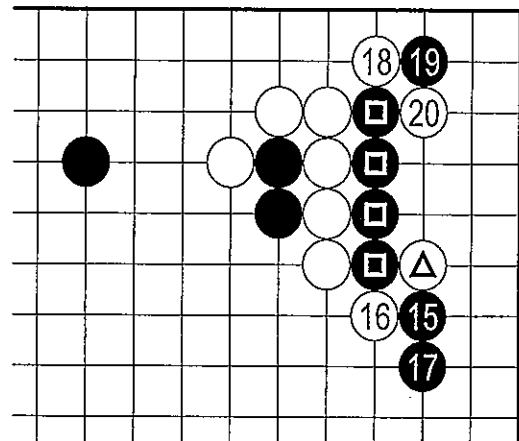
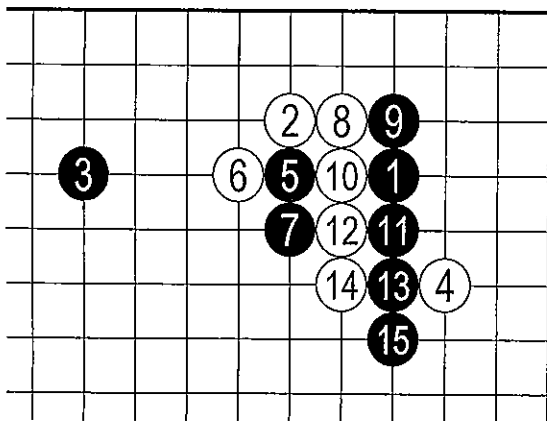


戦いを学ぶ ～ 突き抜き⇔裂かれ形 ～

◎「突き抜き」とはつながりながら相手の石の間を破って出ること

「裂かれ形」とは相手の石に(接触しながら)分断されること

- ・ 基本的に石はつながると強くなりやすい
- ・ 基本的に石は切られると弱くなりやすい
- ・ 突き抜いた方はつながっているなので基本的には強い形
- ・ 突き抜かれた方は裂かれ形になっていることが多い
- ・ 裂かれ形になると一方的に弱くなりやすい(立ち枯れ状態)
- ・ お互いに切り結んでいる状態なら互角になりやすい



↑ 10に出には11～15と突き抜き

↑ 早く白△を取ろうと15に押さえる

4を裂けば黒が十分の進行

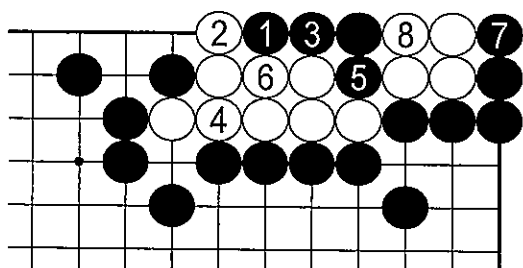
のは16で黒口が切られ弱くなる

●先週の解答○

●今週の詰碁○☆☆(山田晋次六段作)

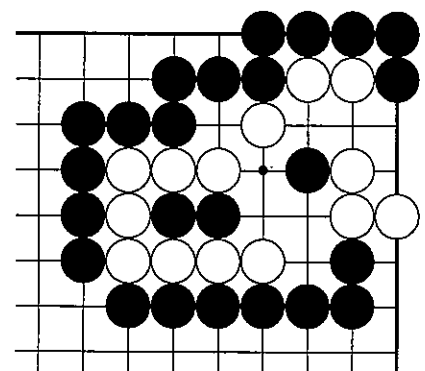
白死が正解です。

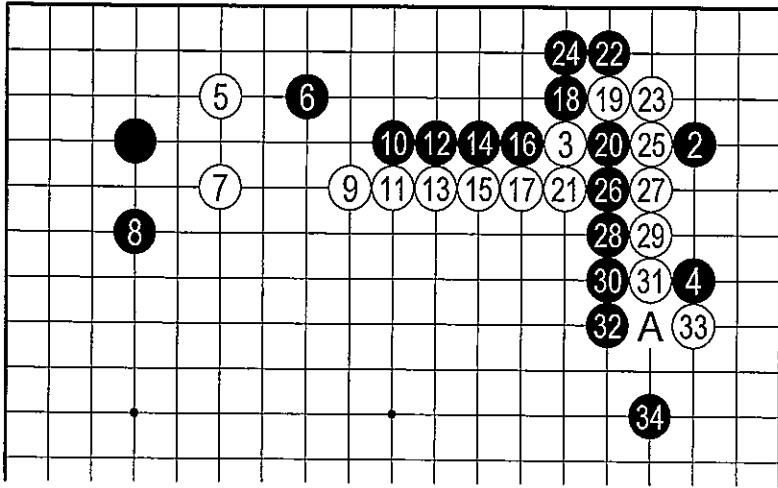
黒先です。



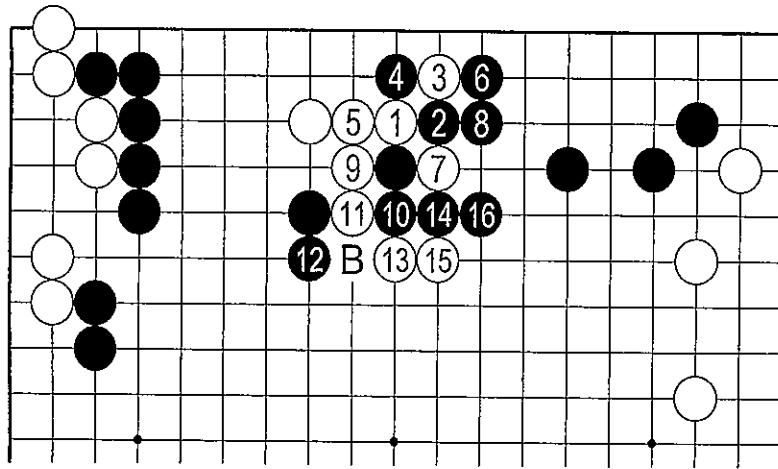
どうなりますか？

9(1)

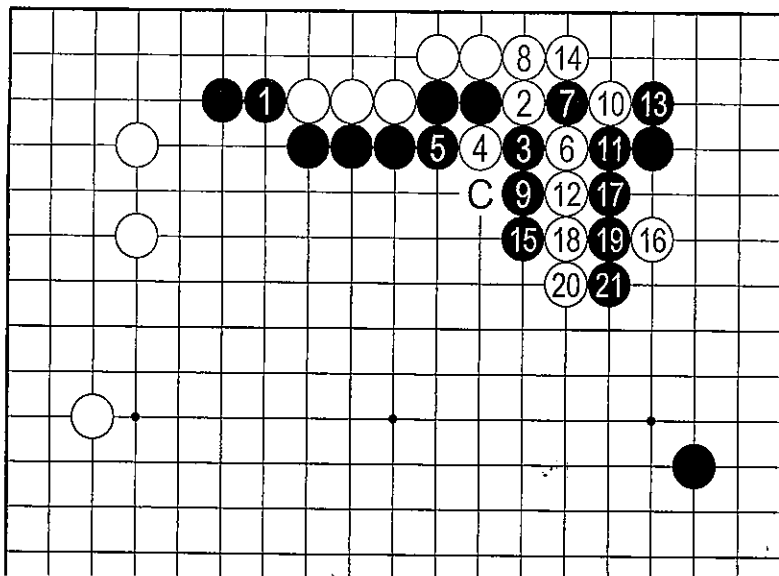




- ←24は裂かれ形を避ける
- 黒25のツギが好点
- ←33では真っ直ぐ連絡しながら白Aに突き抜く形
- ←34は黒Aに切って白の形に節を入れる形



- ←6は黒7や5も有力
- ←12は黒Bが裂かれ形を避ける大切な押さえ
- ←13・15は黒を強くする余計な交換で損な手



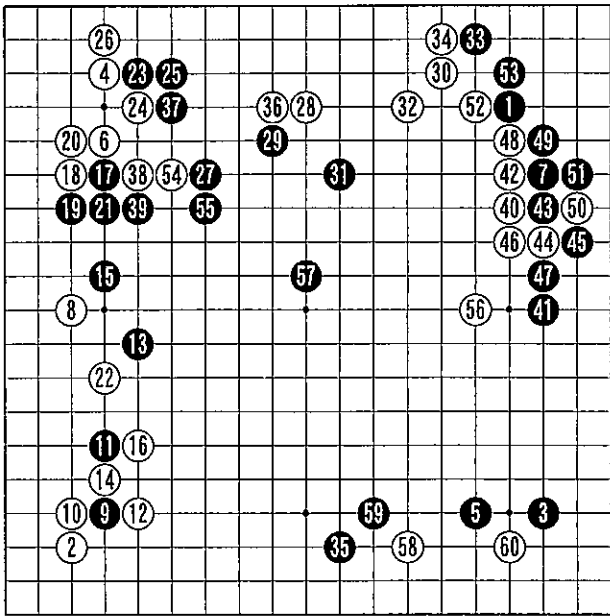
- ←1は2の伸びが急所
- ←4は単に6の二段バネが黒を強くしない好手
- ←7・9は黒Cのポン抜き
- ←11は黒12に押さえる所
- ←12の突き出しが好点
- ←16は真っ直ぐ18でした

↑ 20・21とお互いに突き抜き合って結果ほど良い分かれ

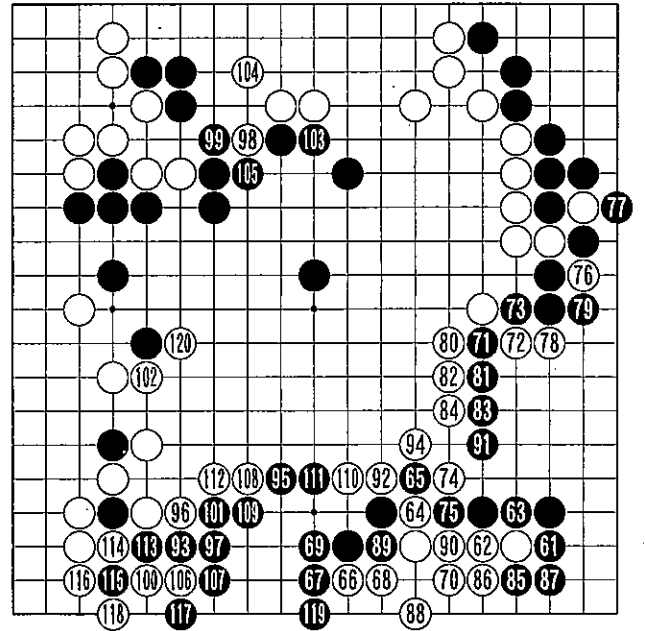
黒:大西竜平五段 白:河野臨九段

2020/08/28 11:42:10

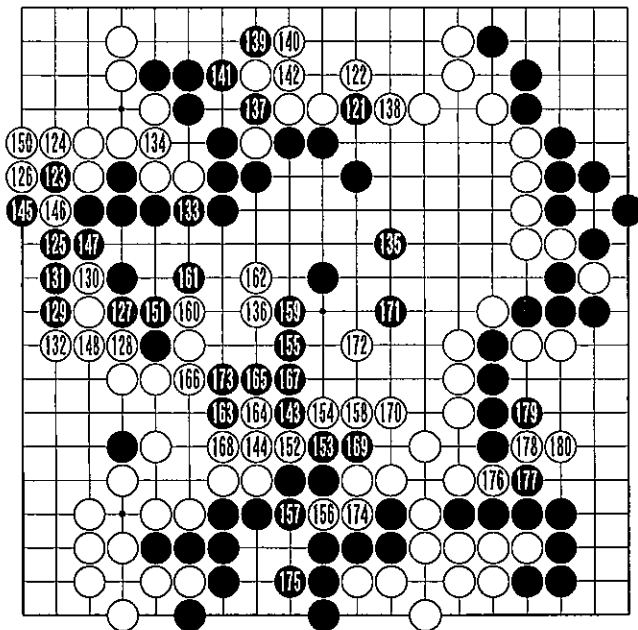
[部分譜: 1手 ~ 60手]



[部分譜: 61手 ~ 120手]

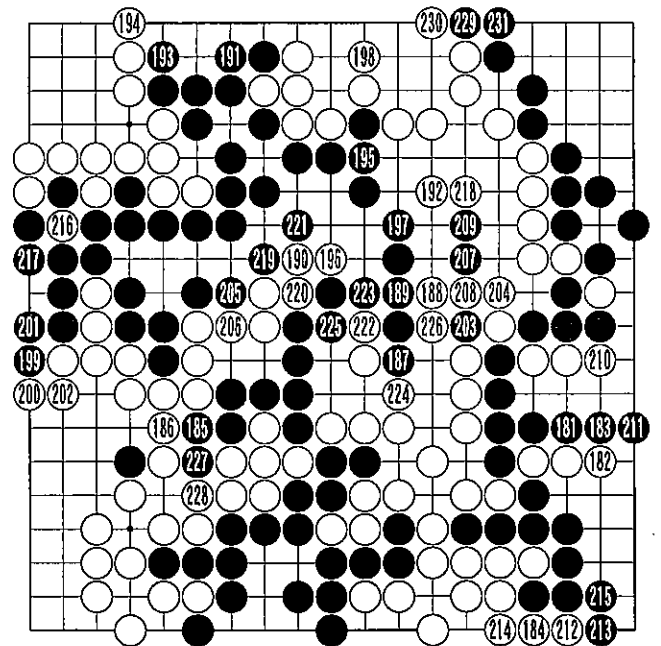


[部分譜: 121手 ~ 180手]

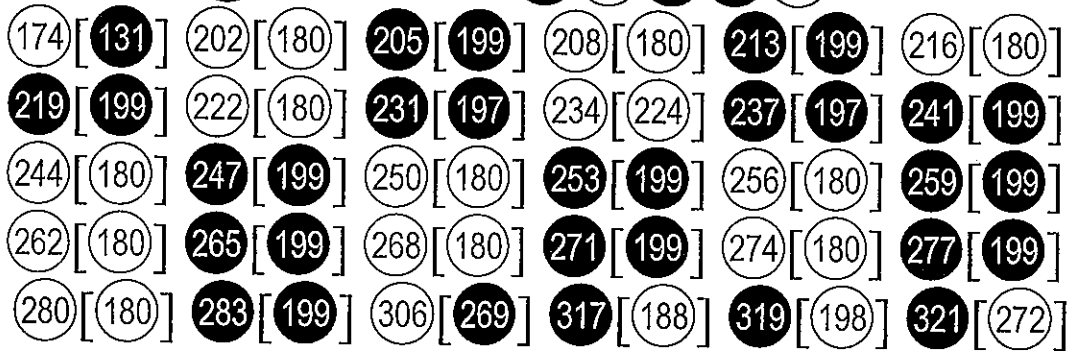
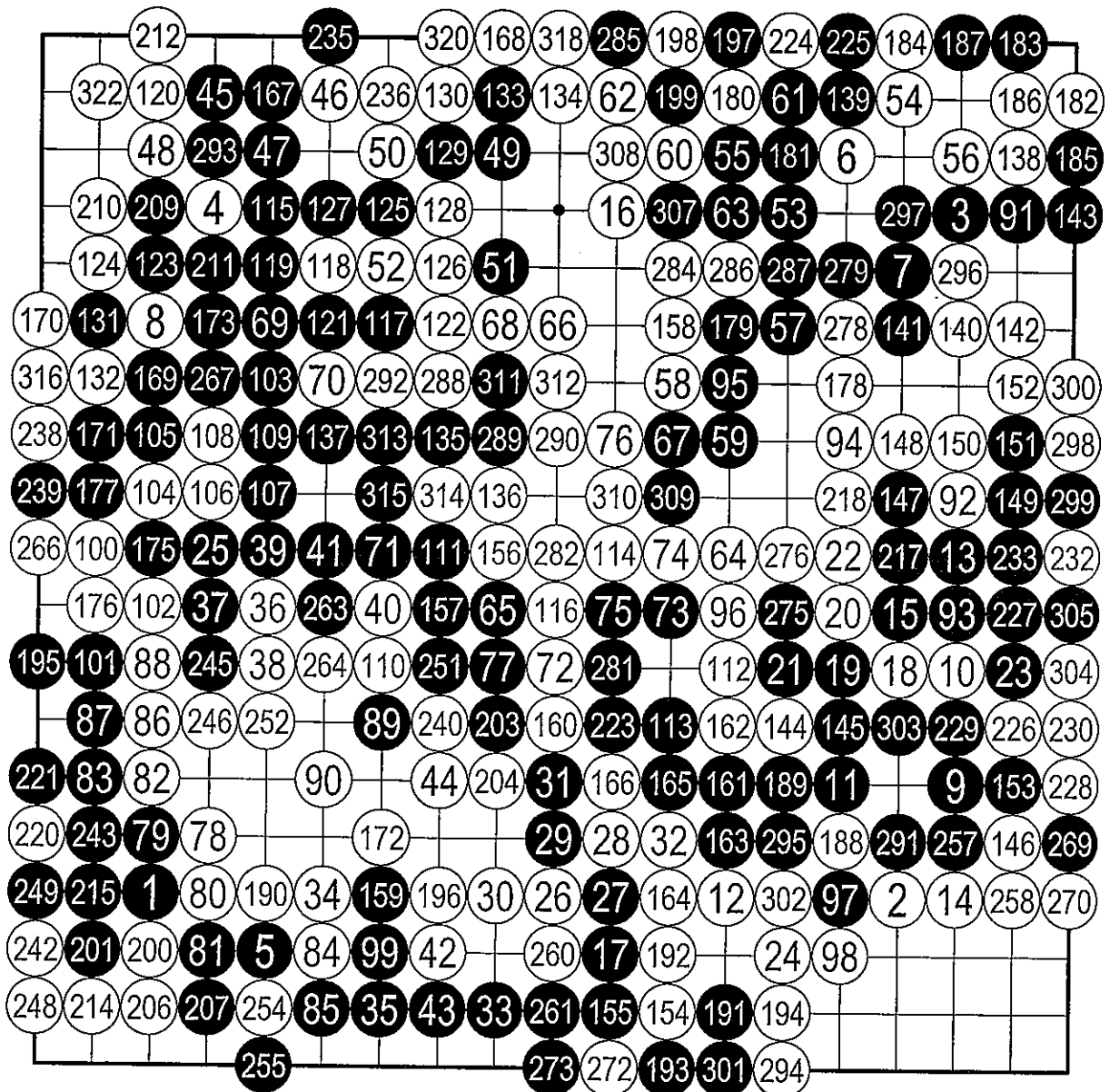


123 - 143

[部分譜: 181手 ~ 231手]



黒中押勝ち



2020/4/2 天元戦 予選B 322手完 黒3目半勝ち

黒：園田 泰隆 九段 白：水間 俊文 八段

26から下辺の消しへ向かい黒を低位にしてこれからの布石。

45から左上→上辺→右上→右辺→中央と攻防が続き白が捌いた進行。

120は白121が厚く実戦は各所を寄りつかれヨセも失速しては黒勝ち。